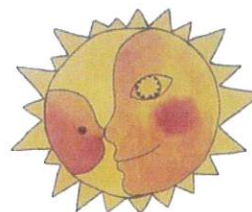


**Gondos Panni Család- és Gyermekejölési Központ és
Szociális Szolgálat**

8220 Balatonalmádi, Baross G.u.32.

Tel.: 88/542-551, Fax.: 88/ 430-274, e-mail:

gondozas@almadikozpont.hu



„Tanulj a tegnaptól, élj a mában, és reménykedj a holnapban” (Albert Einstein)

Ikt. szám: 2/20-2./2026/A

GONDOS PANNI SZOCIÁLIS KÖZPONT
PÉNZÜGYI BESZÁMOLÓJA A 2025. ÉVI ZÁRSZÁMADÁSHOZ

Intézményünk pénzügyi beszámolóját pénzügyi kimutatások és bizonylatok alapján készítettük el.

Az intézmény engedélyezett alkalmazotti létszáma 2025-ben:

Balatonalmádi 26,58 fő (ebből 2 közcélú foglalkoztatásban)

Szentkirályszabadja 4,38 fő

Litér 5,6 fő

Felsőörs 4,15 fő

Balatonfűzfő 7,96 fő

Alsóörs 2,7

Királyszentistván 0,5

Papkeszi: 1,3

Összesen: 53,17 fő

Az engedélyezett létszámkeretet Szentkirályszabadján, Litéren, Alsóörsön, Felsőörsön 100%-ra feltöltöttük. A többi településen időaszkosan, vagy tartósan létszámhiány van.

Szakképzett munkavállaló jelentkezésének hiányában, illetve nyugdíjas munkatársak alkalmazása mellett sem érte el a státuszok feltöltöttsége a 100%-ot éves szinten Balatonalmádiban. Az intézmény **foglalkoztatottsági mutatója** átlagosan 2025-ben: 46,88 fő **(88,1%)**

Az intézményben 2019-ben engedélyezett feladatok kormányzati funkció szerint:

- 107 051 Szociális étkeztetés szociális konyhán
(Balatonalmádi, Papkeszi)
- 107 052 Házi segítségnyújtás
(Balatonalmádi, Szentkirályszabadja, Litér, Felsőörs, Alsóörs, Balatonfüzfő, Királyszentistván, Papkeszi)
- 102 031 Nappali szociális ellátás- Idősek Klubja
(Balatonalmádi, Szentkirályszabadja, Litér, Felsőörs, Balatonfüzfő)
- 104 042 Családsegítés és Gyermekjóléti szolgáltatás
(Balatonalmádi, Alsóörs, Lovas, Szentkirályszabadja, Balatonfüzfő, Papkeszi)
- 104 043 Család-és gyermekjóléti központ (Balatonalmádi)
- 095 020 Iskolarendszeren kívüli egyéb oktatás, képzés
(Balatonalmádi)
- 104 012 Gyermekek átmeneti ellátása
(Balatonalmádi)
- 041 233 Hosszabb időtartamú közfoglalkoztatás
(Balatonalmádi)

A fent felsorolt kormányzati funkciók közül a kötelező felkészítő képzések szakfeladat kivételével mindegyik szolgáltatástípusban aktív szakmai tevékenység működött.

Az intézmény által nyújtott szolgáltatások közül 2025-ben **nem kötelező jellegű feladat** volt a nappali szociális ellátás Szentkirályszabadján, Litéren és Felsőörsön.

A fenti feladatok ellátása az alábbi szolgáltató helyeken történik:

- **Balatonalmádi, Baross Gábor u. 32.** Szociális étkeztetés, Házi segítségnyújtás, Családsegítés és Gyermekjóléti Szolgálat, Nappali szociális ellátás (Idősek Klubja)
- **Alsóörs, Ady E. u. 7.** Családsegítés és Gyermekjóléti Szolgálat, **Endródi S. u. 49.** Házi segítségnyújtás
- **Szentkirályszabadja, Jókai u. 1.** Családsegítés és Gyermekjóléti Szolgálat, Házi segítségnyújtás, Nappali szociális ellátás (Idősek Klubja)
- **Litér, Ond u. 1.** Házi segítségnyújtás, Nappali szociális ellátás (Idősek Klubja)
- **Felsőörs, Batthyányi tér 5/1** Házi segítségnyújtás, Nappali szociális ellátás (Idősek Klubja), Családsegítés és Gyermekjóléti Szolgálat.

- **Balatonfűzfő, Bugyogós-forrás u. 1.** Családsegítés és Gyermekjóléti szolgálat, Idősek Nappali ellátása - Idősek Klubja, Házi segítségnyújtás
- **Királyszentistván, Fő u. 32-34.,** Házi segítségnyújtás
- **Papkeszi, Fő u. 65.** családsegítés, gyermekjóléti szolgálat, étkeztetés, házi segítségnyújtás

Beszámolóinkat, a korábbi évek gyakorlatának megfelelően az alábbi szempontrendszer alapján készítettük el:

1. Statisztikai adatok
2. Tevékenységadminisztráció
3. Szakmai. módszertani anyagok
4. Bevételek,
5. Dologi jellegű kiadások,
6. Személyi és tárgyi feltételek, létszám és bérmutatók áttekintése

SZOCIÁLIS ÉTKEZÉS:

A szociális étkeztetés azoknak a szociálisan rászorult személyeknek biztosít legalább napi egyszeri meleg étkezést, akik azt önmaguk, illetve eltartottaik részére tartósan vagy átmeneti jelleggel nem képesek biztosítani, különösen koruk, egészségi állapotuk, fogyatékoságuk, pszichiátriai betegségük, szenvedélybetegségük, vagy hajléktalanságuk miatt.

- **Étkeztetési szolgáltatást igénybe vevők (éves összes halmozott) 2025- ben 104 fő,** (2024-ben 106 fő; 2023-ban 133 fő, 2022-ben 134 fő; 2021 -ben 131 fő, melyből 9 fő az ismételt Covid-19 járvány veszélyhelyzet idejére kérte átmenetileg az étkezést ; 2020-ban 161 fő 2019-ban 136 fő ; 2018-ban 146, fő 2017-ben: 174 fő 2016-ban: 191 fő)
- **Étkeztetésben részesülők száma (napi átlag) 2025-ben 55 fő,** 2024-ben 54 fő; 2023-ban 59 fő, 2022-ben: 69 fő (2021-ben 75-76 fő, 2020-ban 88 fő; 2019 -ban átlagosan: 94 fő ;2018 -ban átlagosan: 101 fő, 2017. évben 121 fő; 2016-ban 118 fő)

Szerződött étkeztető helyek száma: 3 telephely.

Ezek:

1. Virág Étterem, Balatonalmádi
2. Balatonalmádi Magocskák Óvoda
3. Papkeszin a HunGast által fenntartott várpalotai konyhája

Az elmúlt évben szerződéses jelleggel a Balatonalmádi Magocskák Óvoda, a Virág étterem és a Hungast biztosította az étkeztetést. Az adagszámok alakulása a következőképpen alakult.

Az étkeztetésben részesülők száma 2005-től 2014-ig folyamatos, egyenletes emelkedést mutatott. 2015-ben az emelkedést enyhe (4%-os) csökkenés váltotta fel, amely azóta folyamatos, sőt, 2019-re a korábbi évhez képest 7%-os a visszaesés. A Covid járvány alatt sem emelkedett jelentősen az igénylők száma. A 2023-ban kiugróan magas infláció sem változtatott ezen, így állandósult a közel másfél száz fős igénybevevői kör, ami 2025-ben a folyamatos inflációs nyomás alatt tovább csökkent.

2025 Havi adagszám étkezőhelyenként			
Étkezőhely Hónapok	Óvoda	Virág Étt.	Papkeszi
Január	215	908	296
Február	209	882	308
Március	222	930	313
Április	214	924	299
Május	236	923	322
Június	202	896	312
Július	242	1 053	332
Augusztus	124	899	304
Szeptember	222	968	342
Október	194	972	317
November	191	868	286
December	131	858	227
Összesen:	2402	11081	3658

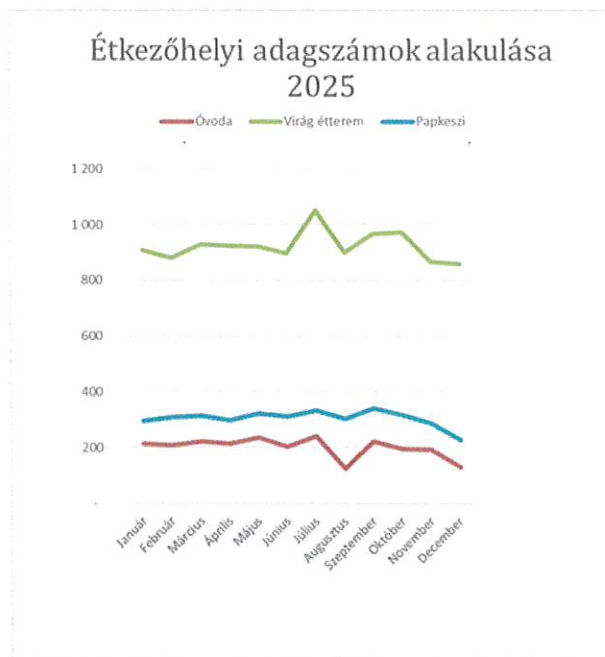
Az elmúlt másfél évtized alatt az igénybevevők száma megfeleződött. Az adagszám csökkenése háttérben az állt, hogy sokan, életszínvonaluk romlása miatt kevesebb igénybevételt engedhettek meg maguknak, mint a korábbi években. A 2015-től pedig ezt a folyamatot erősítette az a tényező is, hogy *a városban számtalan más szolgáltató elérhető, akik a szociális étkeztetésben alkalmazott magasabb jövedelemsávokban realizált kedvezményes térítési díjaknál is olcsóbban tudnak szolgálatni.* Ennek azonban érezhető a szakmai értelemben vett *pozitív hatása* is, hiszen az önkormányzati *ellátásból kilépők többnyire a magasabb jövedelemmel rendelkezők.* Hangsúlyoznunk kell azonban azt is, hogy ezáltal a zömmel a legalacsonyabb jövedelemmel rendelkező rászorultak étkeztetésének támogatásához az önkormányzatnak magasabb összeggel kell hozzájárulnia, amely szétnyitja a bevétel-kiadás között ollót.

A szociális törvény rendelkezései alapján a jövedelemmel nem rendelkezőket térítési díj nélkül kell meleg étkeztetésben részesíteni. E körbe elsősorban a hajléktalan klienseink és munkanélküli ellátásokra már nem jogosult személyek tartoznak. Azok száma, akik közülük étkeztetés **igényelték 2025-ben ismét 4 fő volt.** (2024-ben 3 fő, 2023-ban 4 fő 2022-ben 4 fő 2021-ben 2 fő, 2020-ban 2 fő, 2019-ban 1 fő 2018-ban átlagosan 1 fő, 2017-ben átlagosan 3 fő volt, 2016-ban 4 fő).

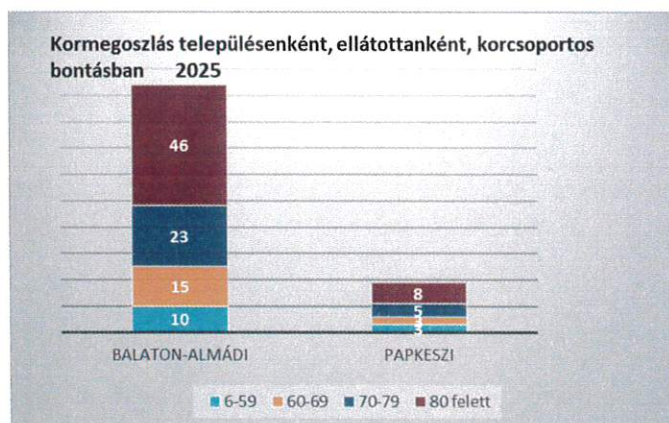
A normatív támogatás igénylése szempontjából a szolgáltatások igénybevételére vonatkozó gyakorlat, -miszerint a napi igénybevételek száma csökken, még akkor is, ha egy-egy időszakban a rendszerben lévők száma emelkedést is mutat-, megváltozott. Éves összehasonlításban míg 2016 -17 -

ben néhány fővel csökkent az éves igénybe vevők száma addig 2018-ban közel 30 fővel, 2019-ben pedig 10 fővel, 2020 évben 4 fővel, 2021-ben 12 fő, 2022-ben 3 fővel lett kevesebb az igénybevevői létszám. 2023-ban ez a folyamat megállt.

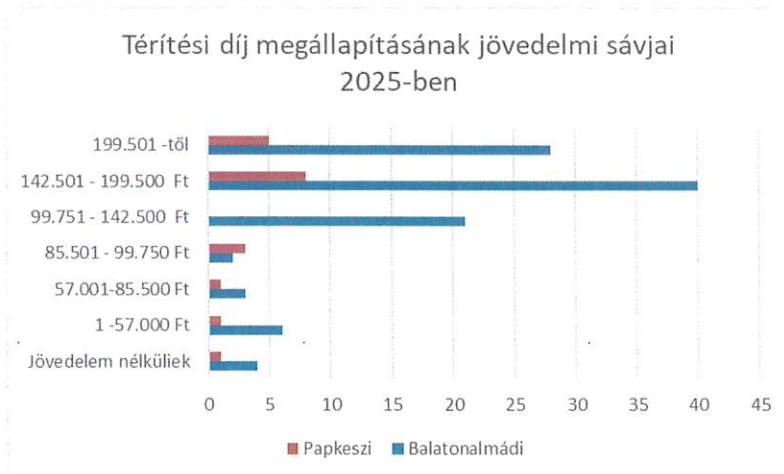
A korábban tapasztalt **tendencia** – az, hogy a szolgáltatásban részesülők egyre kevesebbszer, csupán **heti 2-3 alkalommal veszik igénybe** az ellátást,- **továbbra is fennálló jelenség melynek**, háttérében a létbizonytalanság érzése húzódhat meg. Ezt erősíti, hogy a napi igénybevétel a 2022. évi 69 adagról 2023-ban 59-re 2024-ben 54-re esett vissza, **2025-ben továbbra is alacsony szinten 55 főn áll.** Fentebb leírt észrevétel alapján az igénybevevők köre állandósult, de az igénybevételi gyakorlat, a kiúgróan magas infláció miatt jelentősen felerősítette a kevesebbszer étkezés gyakorlatát. A gyakorlatban ez azt jelenti, hogy **egy ebédet két napra osztanak el** egyes igénybevevőink!



Ez az **igénybevevői szegényedésre rávilágító jelenség** évek óta azt eredményezi, hogy *miközben az ellátottakkal összefüggő adminisztratív, szakmai munka növekedik, addig az ellátottak után leigényelhető állami támogatás mértéke csökken.*



A korábbi megállapításokat a **jövedelmi adatok** is igazolják. Figyelembe véve az igénybevevők kormegoszlását, elmondhatjuk, hogy az **igénybevevők jellemzően az idős generációból** kerülnek ki, lényegesen *felülreprezentálva a szociálisan hátrányosabb helyzetű csoportokat*. Utóbbiba leginkább az alacsony összegű járadékos, rokkantsági ellátásban részesülő, munkanélküli, vagy bizonytalan jövedelmi forrással rendelkezők, valamint az alacsony jövedelmű többgyermekes családokat sorolhatjuk.



A **bevételek** alakulására is hatással van az a fentiekben már említett jelenség, mely szerint az igénybevevők, feltehetően egzisztenciális okokból adódóan, egyre kevesebb szolgáltatást, ténylegesen egyre kevesebb napi meleg ételt igényel. Ellátotti körünk jellemzően a hét 5 napjából csak 2-3 alkalommal, jellemzően kétnaponta tud igénybe venni étkezést. Balatonalmádban a tárgyévi tervezést azonban megalapozottnak tekinthetjük, mert figyelembe vettük az étkeztetésben tapasztalt jelenséget, viszont Papkeszi település tekintetében a jelentős visszaesést, nem lehetett előre látni! Ennek oka az ellátottak váratlan, magas moralitási aránya.

Térítési díjbevételek alakulása 2025-ben havi bontásban:			
Étkezőhelyek: Hónapok	Papkeszi	Balatonalmádi	Összesen:
Január	286 920	1 464 325	1 751 245 Ft
Február	293 230	1 436 275	1 729 505 Ft
Március	294 385	1 531 925	1 826 310 Ft
Április	265 120	1 667 810	1 932 930 Ft
Május	288 705	1 684 620	1 973 325 Ft
Június	277 810	1 603 570	1 881 380 Ft
Július	303 095	1 882 210	2 185 305 Ft
Augusztus	269 570	1 517 600	1 787 170 Ft
Szeptember	304 320	1 719 060	2 023 380 Ft
Október	277 295	1 667 075	1 944 370 Ft
November	247 235	1 483 700	1 730 935 Ft
December	200 440	1 403 605	1 604 045 Ft
Összesen:	3 308 125 Ft	19 061 775 Ft	22 369 900 Ft
Tervezett:	2 530 322	20 508 467	23 038 789
Teljesülés %	130,74%	92,95%	97,10%

2025. évben, **Papkeszi** településen összesen 19 fő vett igénybe étkeztést. 2025-ben 2 új étkező volt, megszüntetés 2 alkalommal történt.

Leggyakrabban előforduló problémák az igénybevevők körében az időskorúak általános állapotán kívül a munkanélküliség, rossz anyagi helyzet, szenvedélybetegség, illetve pszichiátriai megbetegedések voltak.

2025. évben a napi átlagos ételadag szám 14 volt.

A térítési díj megállapítása és annak igénybevevői eloszlása a fentebb lévő táblán látható.

Házi segítségnyújtás

Az ellátás keretén belül a szolgáltatást igénybevevő személy saját lakókörnyezetében kell biztosítani az önálló életvitel fenntartása érdekében szükséges ellátást. A gondozás során az ellátást igénybevevő fizikai, mentális, szociális szükségletei kerülnek kielégítésre (meleg étel-, személyi és környezeti higiénia biztosítása, bevásárlás, egészségügyi-, gondozási-, ápolási feladatok elvégzése, kapcsolattartás segítése, ügyintézés). Házi segítségnyújtás szolgáltatásunkban egyre nagyobb hangsúlyt kap az ápolási, mentális gondozási, a családi kapcsolatok erősítése. Az **ápolási teendők megnövekedésével**, egyre több komplex gondozási feladatot végzünk.

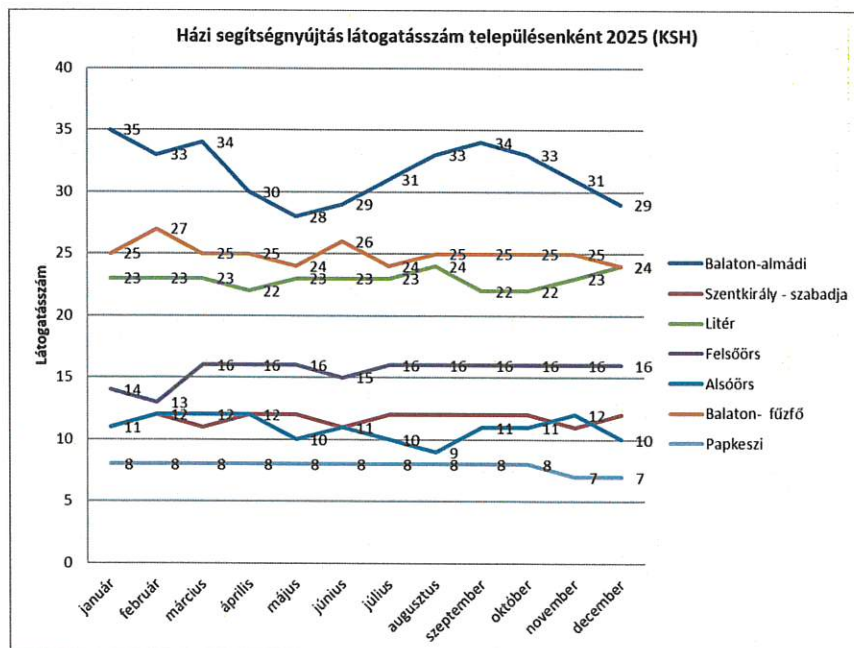
2025-ben megtapasztalt időügyi problémák nem változtak, inkább tovább erősítették az ellátások fejlesztésének szükségességét. **Egyre több a magára maradó, egyszemélyes idős háztartás!** A jelenséget tovább rontja, hogy közeli, se távoli hozzátartozó bevonása egy-egy ellátásba sem lehetséges annak hiánya miatt! Ahol pedig van is hozzátartozó ott a tavalyi év inflációs nyomása kényszerítette az embereket többlet munkavégzésre, ezzel vonva ki erőforrást egy-egy idős személy gondozásából ! Tovább rontja az ellátásokat, hogy a kórházak és általában az egészségügy túlterhelődése, valamint az egészségügy átszervezése előtérbe emelte, a kórházi ellátásba nem kerülő, vagy onnan gyorsan otthonába bocsátott, de ápolást igénylő személyek ellátási nehézségeit, valamint ezen személyek és családok megnövekedett gondozási igényét.

A házi segítségnyújtásban a szakmapolitikai és törvényi szabályozás folyamatos alakulása figyelhető meg. 2015-16 fordulóján a gondozási szükségletek felülvizsgálata rendeleti szinten változott. A gondozási szükséglet vizsgálatának szabályait meghatározó 36/2007 (XII.22) SZMM rendelet minden szolgáltató és ellátott számára előírta az új szabályok szerinti felülvizsgálatot. A bevezetett új típusú vizsgálat, kötelezővé tette a házi orvosok bevonását az értékelésbe. Az új szabályok tovább szigorították a bekerülés feltételeit. Tovább erősíti ezt a folyamatot, hogy az értékelő adattartalom a fokozott ápolási igények megjelenésekor teszi lehetővé az ellátási jogosultságot. Szakmai egységesítés, hogy a szakosított ellátást nyújtó intézmények is azt a gondozási szükségletet megállapító vizsgálatot végzik, mint az alapellátó szolgáltatást nyújtók. 2017. év eleje óta nem változott az adminisztráció. Továbbra is a szolgáltatási elemek szétválasztása, szociális segítségre és személyi gondozásra, határozta meg a végezhető és elvégzendő szolgáltatási elemeket. Jelentős

szabályozó az, hogy a megállapodások száma alapján kell meghatározni a szakmai ellátáshoz szükséges gondozók számát, ami egy jelentős normatív korlátként tovább csökkentette az igényelhető állami támogatások nagyságát. 2018-ban a szolgáltatási elemek tovább differenciálták az ellátást. A személyi gondozás magasabb támogatása azt eredményezte, hogy a gondozási-ápolás feladatok ellátása került előtérbe, kiszorítva ezzel a kisebb (szakképesítést nem igénylő közreműködéssel) segítségre szoruló személyeket.

A személyi gondozás (amelyet szigorúan csak szakképesítéssel rendelkező gondozók és/vagy ápolók végezhetnek) egyre komplexebb ápolási feladatokkal párosul. Az ellátás szervezését több tényező befolyásolja. Ilyen a gondozott kórházi, vagy rehabilitációs kezelése, a gondozó betegsége ideje. Ezek nem tervezhető, az elszámolásokat csökkentő jelenségek. Az előző évek megbetegedési hullámai, és a háborús konfliktus okozta gazdasági válság, valamint magas inflációs környezet felszínre hozta az **egészségügy és a szociális ellátások közötti átjárhatósági akadályokat**. Ez azt jelenti, hogy a jelen ellátás nem minden esetben és nem maradéktalanul tud megfelelni az szűkülő egészségügyi kapacitások miatt a szociális szolgáltatásokban lecsapódó szükségleteknek. Minden településnek, így a társulásban érintett valamennyi önkormányzatnak szükségszerűen napirendre kell vennie a **szolgáltatások fejlesztését és mennyiségi kiterjesztést**. Szükséges lenne a **teljes napos a hétfői és ünnepnapon gondozási lehetőség megteremtésére**, valamint a **jelzőrendszeres** segítségnyújtás kiépítése a már meglévő **okosóra program kiegészítéseként**, amely jelenleg inkább diszpécser jellegű szolgáltatás.

Házi segítségnyújtásban részesülők átlag látogatási száma (a normatíva alapja) kistérségi szinten 2025-ben:



2022	Éves gondozási óraszám megoszlás Személyi gondozás- Szociális segítség között						
Hónap	Balatonalmádi	Szentkirály - szabadja	Litér	Felsőörs	Alsóörs	Balatonfűzfő	Papkeszi
Személyi gondozás	6419,75	2522,78	5805,95	3192,15	1915,5	5826,5	156,5
Szociális segítség	618	118,5	357,34	209,11	469	0	177,5
Összesen	7037,75	2641,28	6163,29	3401,26	2384,5	5826,5	334

2023	Éves gondozási óraszám megoszlás Személyi gondozás- Szociális segítség között						
Hónap	Balatonalmádi	Szentkirály - szabadja	Litér	Felsőörs	Alsóörs	Balatonfűzfő	Papkeszi
Személyi gondozás	7049,5	2543	5521,92	3250,52	1982	5628	1617
Szociális segítség	343,25	104,5	355,5	177,71	470,5	0	5
Összesen	7392,75	2647,5	5877,42	3428,23	2452,5	5628	1622

2024	Éves gondozási óraszám megoszlás Személyi gondozás- Szociális segítség között						
Hónap	Balatonalmádi	Szentkirály - szabadja	Litér	Felsőörs	Alsóörs	Balatonfűzfő	Papkeszi
Személyi gondozás	7065,75	2404,85	5369,83	3230,15	2260,5	5941	1583,5
Szociális segítség	265	108	245	106,09	273	0	0
Összesen	7330,75	2512,85	5614,83	3336,24	2533,5	5941	1583,5

2025	Éves gondozási óraszám megoszlás Személyi gondozás- Szociális segítség között						
Hónap	Balatonalmádi	Szentkirály - szabadja	Litér	Felsőörs	Alsóörs	Balatonfűzfő	Papkeszi
Személyi gondozás	7154,58	2472,03	5427,8	3250,33	2585	5919,5	1574,5
Szociális segítség	99	16	182	121,5	8,5	0	0
Összesen	7253,58	2488,03	5609,8	3371,83	2593,5	5919,5	1574,5

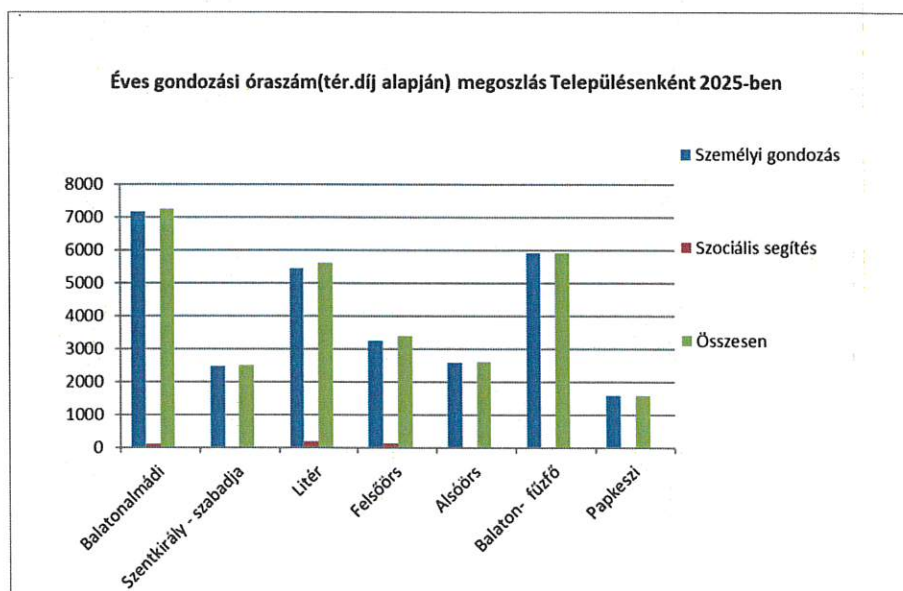
Az elmúlt évek gondozási időtartamait összevetve a 2022-es év adataival jól érzékelhető, hogy nő, Balatonalmádiban pedig jelentősen emelkedtek a gondozási igények. A növekmény is azt a szolgáltatói tapasztalatot erősíti, amely a fenntartói oldalon a következő évek elhalaszthatatlan fejlesztési, **szolgáltatás bővítési feladatait jelentik!**

2025. évben a házi segítségnyújtásban, a korábbi éveknek megfelelően, változatlan számban alakut minden településen a társadalmi tiszteletdíjasok létszáma és tevékenysége. Balatonalmádiban 3 fő, Szentkirályszabadján 1 fő, Litéren 2 fő, Felsőörsön 1 fő Balatonfűzfőn 1 fő, Alsóörsön 1 fő **társadalmi tiszteletdíjas** tervezett segítése a kialakult járványhelyzet miatt változott, de tevékenységük a most is segítette a szolgálat munkáját. Így a szakmai képzettséget nem igénylő feladatok közül elsősorban ebédhordást, bevásárlást, mosás, vasalást, takarítást, tüzelő aprítást és behordást, szükség esetén hó eltakarítást végeztek.

A társadalmi tiszteletdíjasok ezen köre a korábbi években is vállalta ezt a feladatot és a következő évben is vállal feladatot. A **társadalmi munka tiszteletdíjának adómentesen kifizethető összege 2013 óta változatlanul 180.e.Ft/év/fő**, amely **havi 15.e./hó/fő nettó** összeget jelent. Emiatt a fontos kiegészítő feladatra egyre nehezebb jelentkezőket találni. Az alábbi diagram alapján jól kirajzolódik az a

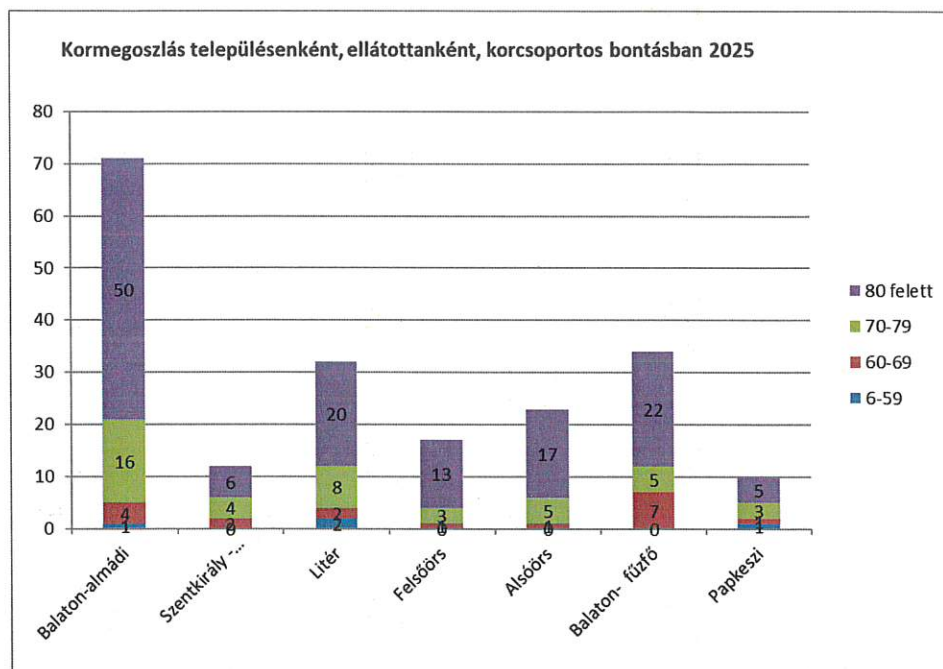
tendencia, amint korábban Alsóörs és Balatonalmádi esetében tapasztaltunk. Az ellátást jelentős mértékben terheli, hogy az ellátottak közül a **80 év feletti aránya** felülreprezentált. Ez a jelenség, melyet előregedő társadalomnak is neveznek, megjelent minden intézményünk által ellátott településen. Ennek jelentősége, az ellátások megszervezése, a növekvő igények és jelentős **munkaerőhiány keresztmetszetében megnő**. Mindezek kísérőjelensége az, hogy a gondozási **feladatok összetettebbek és jelentősen időigényesebbek**. Az úton töltött időn túl az ellátási időtartamok csökkentik a feladatmutatókat, amely a normatív finanszírozás alapja.

A többnyire komplex gondozást igénylő, 80 éven felüli (kórházi kezeléseket gyakran igénybe vevő) kliensek magas hányada eredményezi sok esetben azt is, hogy a teljes kapacitás időszakos kihasználatlansága mellett is jelentős **várólisták** alakulnak ki. A gondozási igények kielégítését az ellátás szervezését nagyban befolyásolja a szektort egyre inkább jellemző **szakemberhiány**, valamint a demencia kórképével gondozási igénnyel megjelenő hozzátartozók. 2025-ben sem szűntek meg a várólisták. **Erősödik az igény** abban a tekintetben is, hogy az ellátás időintervalluma terjedjen ki a **délután, esti napszakra, hétvégére (ünnepnapokra) is**. Az otthon-közeli ellátások ilyen irányba történő fejlesztési szükséglete valós, ez kialakítható lenne **magasabb térítési díj bevezetése mellett!** Ezt előzetesen szükséges és célszerű azonban szondázni.



E nehézség feloldása érdekében Balatonalmádiban, és Balatonfűzfőn 2018-tól például státuszfejlesztést hajthattunk végre fenntartói támogatással. A következő években ennek ellenére **időközönként várólista keletkezett**, bár nem olyan mértékű, mint korábban, de **állandósult**.

Az ellátottak korosztályonként bontását az alábbi grafikon szemlélteti:



Finanszírozás oldaláról, amennyiben a gondozó státusz rendelkezésre áll és e státuszok betöltöttek, a gondozás, mint szolgáltatás a minimálisan emelkedő térítési díjakkal, változatlan normatív támogatással, csökkenő önkormányzati hozzájárulást eredményezhet.

Balatonalmádi:

Térítési díjbevételek alakulása 2025-ben havi bontásban, Balatonalmádiban:

Balatonalmádiban a gondozási körzetek száma 5, amely az átalakuló feladatellátás okán egyre gyakrabban felbomló, egymáson átnyúló körzetek épét festi.

Hónap	Házi segítségnyújtás Balatonalmádi	
	szociális segítség	személyi gondozás
január	23 200 Ft	502 710 Ft
február	24 000 Ft	457 195 Ft
március	24 800 Ft	488 405 Ft
április	14 580 Ft	447 175 Ft
május	12 865 Ft	433 200 Ft
június	10 290 Ft	377 725 Ft
július	6 860 Ft	498 015 Ft
augusztus	7 720 Ft	447 315 Ft
szeptember	8 575 Ft	504 890 Ft
október	8 575 Ft	499 625 Ft
november	8 575 Ft	445 300 Ft
december	9 435 Ft	443 340 Ft
Összesen:	159 475 Ft	5 530 695 Ft

1. Káptalanfüred
2. Balatonalmádi Kp.
3. B.almádi Kp-Káptalfüred
4. Budatava
5. Vörösberény

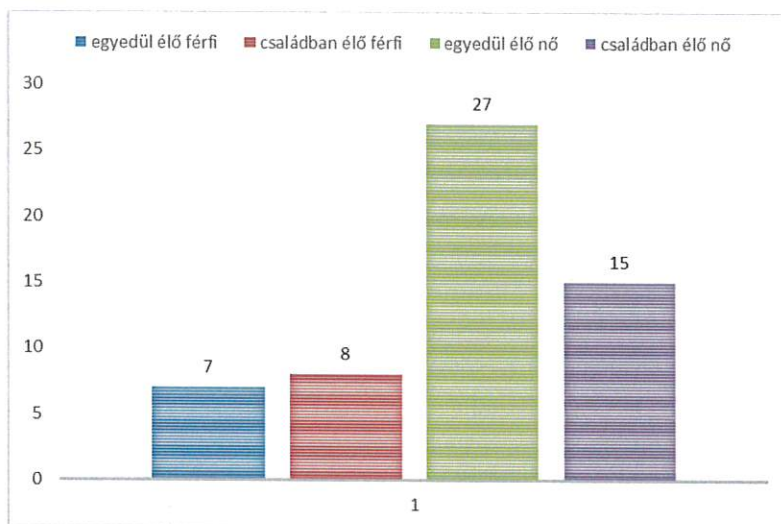
Kistérségi és települési összehasonlításban a legnagyobb területen és a legtöbb gondozottat ellátó település és szakfeladat, intézményi szinten is. Továbbra is Almádira jellemző az is, hogy a komplex és legnehezebb gondozási feladatok is ezen a településen jelennek meg leginkább.

A többi településen a gyakorlatban a tisztaprofilú körzetek fenntartását nem tudtuk megoldani, így a gondozók vegyes körzeteket látnak el.

A Székhelytelepülésen a Balatonalmádi Városgondnoksággal együttműködve **közcélú foglalkoztatottként** a közfoglalkoztatási program keretében **2 fő** munkavállaló segítette a gondozási csoport munkavégzését 2025-ben. A közcélú munkatársak a rászorulóknál segítséget nyújtottak kisegítő gondozási feladatok ellátásában, így többek között ebédhordásban és az időseknel szakképzettséget nem igénylő nehéz fizikai jellegű, házkörüli munkák elvégzésében (pl: tüzelőaprítás, behordás).

Balatonalmádiban az elmúlt évben **tovább erősödött** az a jelenség, mely szerint **egyre több az egyedül élő, magára maradt, és ellátásra szoruló idős személy**. Helyzetüket és ellátásukat tovább nehezíti, hogy rendszerint kórházi ellátást követően kerül a látókörünkbe a felnőtt és intézményi jelzőrendszer működésének eredményeképpen. A gondozók napi tevékenysége egyre közelebb kerül az összetett ápolási feladatok ellátásához, valamint a magasabb szakmai végzettséget is igénylő (gyógyszerelés, terápiakövetés, orvosi konzultáció) feladatokhoz. A szükségletek növekedése indokolta, hogy 2018. március 01-től 1 fő plusz státusszal bővült a gondozói szolgálat. Ennek köszönhetően a 2017 év végére kialakult várólista csökkent ugyan, de ma fentebb már említett okok miatt kis számban, de állandósult. Továbbra is fennáll az a kettősség, hogy van, akit a szigorított szabályok miatt nem tudunk segíteni, akinek pedig szükségletei alapján van lehetősége igénybe venni a szolgáltatást, azt csak bizonyos idő elteltével tudjuk megtenni. Az egészségügyi ellátórendszer sajátossága, hogy a házi segítségnyújtásban egyre több végstádiummal hazaadott beteg kéri a segítségünket. A várólistákat a tartós elhelyezést biztosító intézmények telítettsége és várólistái is tovább növelik. Az ellátási igények növekedésén túl egyre növekszik azok száma, akik demens ellátás hiányában a házi segítségnyújtásban jelennek meg. A demens ellátás jelentős mértékben növeli a szolgálat terhelődését, leginkább akkor, ha a demens személy szociális hálójá gyenge, vagy nem is létezik. A következő évek jelentős kihívás elé állítják intézményünket és szolgálatunk munkatársait.

Balatonalmádiban házi segítségnyújtásban részesülő 80 év felettek családi állapot szerinti megoszlása 2025. (intézményi adatgyűjtés)



Szakmai felkészültségünk, munkatársaink elkötelezettsége, és szervezetünk rugalmassága révén az esetek döntő többségét, eddig el tudtuk látni.

Idősek Nappali Ellátása

A szolgáltatás a szociális és mentális támogatásra, szoruló önmaguk ellátására részben képes időskorúak napközbeni gondozására szolgál.

2017. február 20-tól ebben az ellátás típusban is bevezetésre kerültek az új szolgáltatási elemek.

2022 év elején, fenntartói döntésre az intézmény Városháza tér 4. számalatti telephelye megszűnt. Az idősek klubja az intézmény székhelyén a Baross G. u. 32-ben kapott helyet. Az intézmény engedélye is ennek megfelelően módosult. A 2025-ben elkezdett és 2026-ban befejezésre elkerülő nappali ellátás átalakítása és új demens ellátással történő kiegészítése jelentős erőforrással egészíti ki a nappali szolgáltatás lehetőségét. A személyes és csoportos foglalkozásokat nagyobb számba lehet indítani az új helyszínen.

A klubok szociális munkatársainak munkájában továbbra elsőrendű feladatként jelent meg az egyedüllét okozta mentális változások támogató segítése, valamint a mozgásos foglalkozások szervezése, biztosítása. Sok olyan programot szervezünk újra, amivel korábbi évek gyakorlatát meghaladja.

Klubtagok létszáma havi bontásban kistérségi szinten:

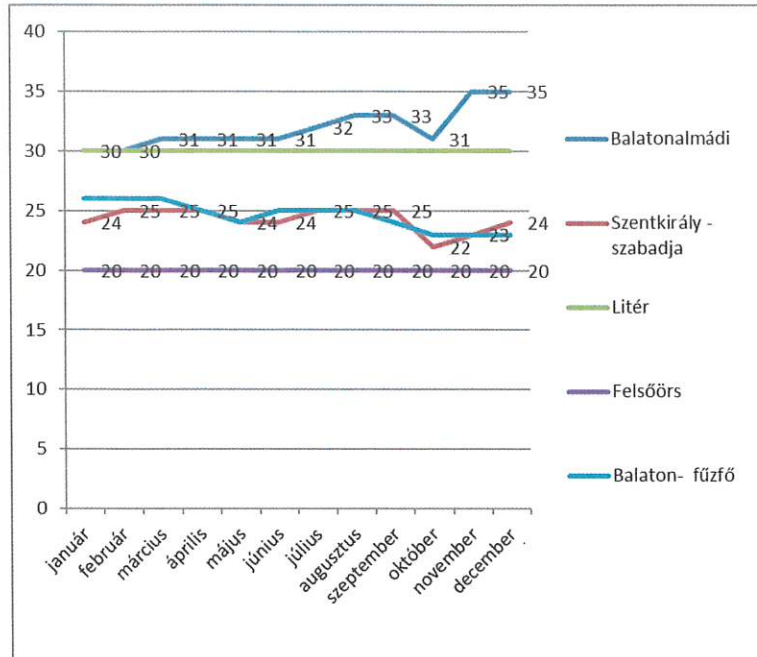
2025	Klubtag napi átlagban (fő)				
Hónap	Balaton- almádi	Szentkirály - szabadja	Litér	Felsőörs	Balaton- füzfő
január	30	24	30	20	26
február	30	25	30	20	26
március	31	25	30	20	26
április	31	25	30	20	25
május	31	24	30	20	24
június	31	24	30	20	25
július	32	25	30	20	25
augusztus	33	25	30	20	25
szeptember	33	25	30	20	24
október	31	22	30	20	23
november	35	23	30	20	23
december	35	24	30	20	23

- **Klubtagok napi létszáma 2025. évben átlagosan** Ba. 32 fő, Szsz.24 fő, L. 30 fő, F. 20 fő, Bf.:25 fő.
- **Engedélyezett férőhelyszám:** Ba: 35 fő, Sz: 25 fő, L: 30 fő, F: 20 fő, Bf: 30

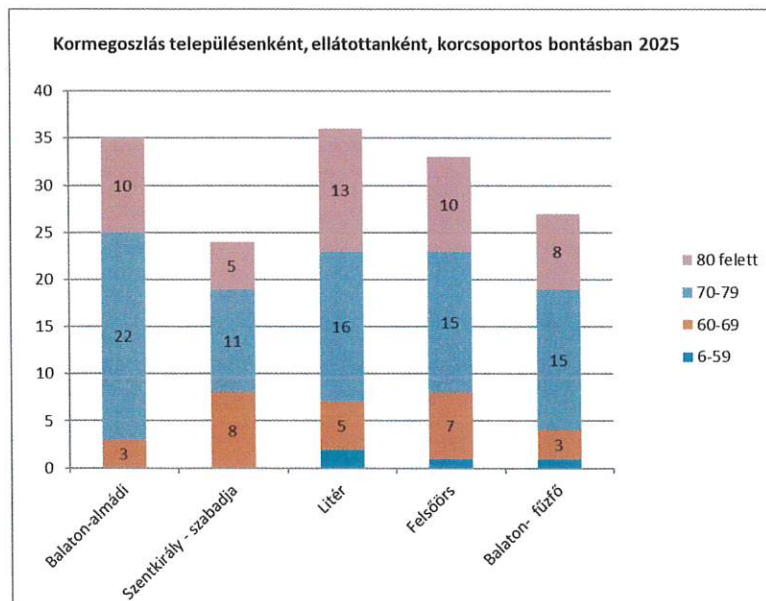
A nappali ellátás igénybe vevőire jellemző, hogy korcsoportos bontásban a 70 felettiak alkotják a klubtagok többségét.

A nappali ellátás igénybe vevői köre a házi segítségnyújtást megelőző ellátási forma. A nappali ellátás legfőbb missziója az elérhető, egészségben és közösségben élhető idő növelése, tartalmassá tétele. A 2020-21 es évek az egyedül élő, de még aktív idősöknek sokat rontott a mentális állapotán, valamint a közösségi kapcsolataikon. A nappali ellátás keretében a közösségi, és személyes érintkezéssel járó részvétel növekedett, lassan elérte a korábbi évek gyakorlatát. Minden klub évente két alkalommal távoli nagykirándulást szervez különjáratos busz igénybevételével, 100%-os (az időszakosan felmerülő egészségügyi problémák, kórházi kezelések csökkentik a látogatások számát) kihasználtsággal, valamint napi heti és havi rendszerességgel szervez mozgásos (séta, kirándulás-csavargó csütörtök, nordik walking, lusta torna, stb.) programokat.

A látogatásszámok alakulása 2025-ben településenként.



A nappali ellátásra is jellemző, ami egyébként a többi alapellátási formára, hogy a 70 év felettek felülreprezentálják az ellátási formákat, aminek következtében jelentős az állampolgári igény és szükségszerű a szolgáltatások megléte, további fejlesztése. Lassan elmondható, hogy a járvány okozta az időseket érintő negatív hatása eltűnőben van, és újra közösségi lét felé mozdítja el az embereket.



Az évet jellemző megítélések és történések hűen tükröződnek a terápiás munkatársak beszámolóiból amelyek az otthonközeli ellátásokról készült társulási beszámolóban fellelhető, és minden település vezetője számára hozzáférhetővé tettük. A szolgáltatások elérhetőségéről és azok működéséről

intézményünk Facebook oldala, valamint a klubok saját közösségi felületei is hű képet festenek. **A szolgáltatás 2022.04.01-től minden településen térítésmentes.** Az önkormányzati támogatás nagysága azt eredményezi, hogy az igénybevételnek jövedelmi viszonyok miatt nem korlátozott, így mindenki számára elérhető.

Családsegítés és gyermekjóléti szolgáltatás

A családsegítő és gyermekjóléti csoportok 2017-től jogszabályi előírás alapján integráltan működnek. Ez a változás jelentős szolgáltatásszervezési átalakítást igényelt településünk vonatkozásában 2017-től kezdve. A csoport tulajdonképpen összeolvadt, egyesítve a családoknak nyújtott valamennyi szolgáltatást, ezáltal megszüntetve a szolgáltatások igénybe vevői korcsoport szerinti tagoltságát. A Társulási Megállapodás értelmében a gondos Panni család és Gyermekjóléti Központ és Szociális Szolgálat 5 településen, Balatonalmádiban, Felsőörsön, Balatonfűzfőn, Alsóörsön, Lovason, Szentkirályszabadján és Papkeszin biztosít gyermekjóléti szolgáltatást.

Szervezett szolgáltatások:

- Jogi tanácsadás
- Pszichológiai tanácsadás
- Családterápia
- Mediáció, konfliktuskezelés
- Pedagógiai szaktanácsadás, pedagógiai coaching
- Életmód klub
- Horgony csoport- Közösségi pszichiátriai ellátás (A Veszprémi Cholnoky Jenő Kórházzal és a Horgony Pszichiátriai Betegekért Kiemelten Közhasznú Alapítvánnyal közösen)
- Mozgó orvosi szolgálat hajléktalan személyeknek (Máltai Szeret szolgálat Befogadás Házával közösen)
- Családban élést támogató segítő eszközök kölcsönzése, orvosi segédeszköz kölcsönzés, közvetítés

A szolgálat szakmai tevékenységei:

(együttműködési megállapodás, egyszeri alkalom alapján)

információnyújtás	90
segítő beszélgetés	150
tanácsadás	106
ügyintézéshez segítségnyújtás	215
esetkonzultáció	50
szakmaközi megbeszélés	6
családlátogatás	280
konfliktuskezelés	10
adományközvetítés	895
esetkonferencia	3
esetmegbeszélés	30
kríziskezelés	4
környezettanulmány elkészítésében való közreműködés	10
munkavállalási, pályaválasztási tanácsadás	4
pszichológiai tanácsadás	20
jogi tanácsadás	8
Összesen	1881

Család és gyermekjóléti központ

A járásban működő gyermekjóléti szolgálatoknak 1997. XXXI. tv. 174.§ (6) bekezdésében foglaltak alapján 2016. január 10-ig a nála folyamatban lévő 40/A. § (2) bekezdés b.) pontja szerinti - a gyermekvédelmi gondoskodás keretébe tartozó hatósági intézkedésekhez kapcsolódó - ügyeket, valamint a 2014. január 01. és 2016. január 31. közötti időszakban lezárt – fent említett - ügyek iratanyagát át kellett adnia a központok részére. Az átálláskor összesen 17 család ügye került át központunkhoz, ebben védelembe vett, nevelése vett és utógondozásban részesülő gyermekek is voltak. Ez a szám bővült az évek során az újabb és újabb hatósági ügyekkel és döntésekkel. Az alábbi táblázat - az év során hatósági döntés alapján – központunk által hatósági döntés alapján gondozott gyermekek számát mutatja települések szerinti bontásban.

Az alábbi táblázat – a 2025. év során hatósági döntés alapján – központunk által gondozott gyermekek számát mutatja települések szerinti bontásban.

A központ szolgáltatását igénybevevők száma **2025-ban: 4738 fő** (nem halmozott adat)

Hatósági intézkedésre (védelembe vétel, ideiglenes hatályú elhelyezés, nevelésbe vétel) tett javaslatok száma: 62, ebből 57 védelembe vételre tett javaslat volt.

Hatósági intézkedésekhez kapcsolódó tevékenység: 1571

Hatósági intézkedések száma típusonként, 2025-ben

Település	Védelembé vett	IDH*	nevelésbe vett	utógondozás, szakellátásból kikerü	összesen	ebből lány
Alsóörs	0	0	0	0	0	0
Balatonakarattya	0	0	7	0	7	3
Balatonalmádi	14	0	3	1	18	2
Balatonfőkajár	1	0	0	0	1	1
Balatonfüzfő	2	1	0	0	3	1
Balatonkenese	3	0	0	0	3	2
Csajág	2	0	2	0	4	0
Felsőörs	0	0	0	0	0	0
Királyszentistván	0	0	0	0	0	0
Küngös	0	0	3	0	3	0
Papkeszi	3	1	0	0	4	2
Litér	1	0	0	0	1	1
Balatonfüred	1	0	0	0	1	0
Zánka	1	0	0	0	1	1
Győr		1			1	1
Pécsely		0	1	0	1	1
Összesen	28	3	16	1	48	15

*IDH: ideiglenes hatályú elhelyezés (azonnali intézkedés a gyermeket közvetlenül veszélyeztető krízishelyzetben)

A gyermekjóléti központ feladataiban a papír alapú dokumentációs rendet felváltotta a „*Gyermekeink védelmében*” elnevezésű központi *elektronikus nyilvántartási rendszer (GYVR)*, amely egyben a gyermekjóléti szolgáltatások adminisztrációja terén a **KENYSZI-TEVADMIN** rendszert is felváltotta. A KENYSZI így csak a szociális alapellátásokban működik tovább. Bevezetésére fokozatosan került sor. Az elektronikus dokumentáció, az új felületen történő esetkezelés sok kihívást jelentett munkatársaink számára, és -bár a kollégák azt jól ismerik, mivel a rendszer központilag folyamatos fejlesztés alatt áll, napi kihívásokkal találkozunk a gördülékeny munkavégzés biztosítása érdekében. Különösen nagy kihívás így intézményi szinten is, hogy már háromféle elektronikus adminisztratív felületet használunk (GYVR, KENYSZI-Tevadmin, **TSZG**), a számos egyéb dokumentációs, elektronikai adatátviteli rendszer mellett.

Hatósági intézkedésekhez kapcsolódó tevékenységek

sorszám	tevékenység	Hatósági intézkedésekhez kapcsolódó tevékenységek száma
1	szociális segítő tevékenység	134
2	esetkonferencia szervezése, azon való részvétel	38
3	esetkonzultáció	643
4	esetmegbeszélés	65

5	egyéni gondozási-nevelési terv készítése	28
6	első védelembe vételi tárgyaláson való részvétel	22
7	felülvizsgálati tárgyaláson való részvétel-nevelésbe vétel	8
8	felülvizsgálati tárgyaláson való részvétel- védelembe vétel	10
9	elhelyezési értekezleten, tárgyaláson való részvétel	1
10	egyéb hatósági tárgyaláson való részvétel	5
11	családlátogatás	202
12	környezet tanulmány készítésében való közreműködés	17
13	környezet tanulmány készítése önállóan	71
14	egyéb	337
Összesen		1571

hatósági intézkedés	összes javaslat száma (első és felülvizsgálat)	összes érintett kiskorú száma
védelembe vétel	45	27
védelembe vétel és megelőző pártfogás elrendelése	4	1
ideiglenes hatályú elhelyezés	2	10
nevelésbe vétel	8	15
családba fogadás	1	1
gyermek 3. személynél történő elhelyezés iránti per indítása	-	-
Összesen	58	53

Az ellátást igénybe vevőknek biztosított térítési díj kedvezmények

Az **ellátást igénybevevők** a családsegítés és a gyermekjóléti szolgáltatás kivételével a szolgáltatásokért **személyi térítési díjat** fizetnek. A Gondos Panni Szociális Központ szociális alapszolgáltatási feladatai közül a szociális étkeztetés, a nappali ellátás és a házi segítségnyújtás térítési díjköteles tevékenység. A személyi térítési díj az **étkeztetésben egy adagra** vonatkozóan, a **házi segítségnyújtás** szakfeladaton **óradíjban**, a **nappali ellátás esetén egy napra** fizetendő egész napos igénybevételre vetítetten került megállapításra.

Az intézményi térítési díj a szolgáltatás önköltségének és a szolgáltatás állami támogatásának különbözete egy szolgáltatási egységre vetítetten (óra, adag, egész napos ellátás)

Az intézmény térítési díjait a személyes gondoskodást nyújtó ellátásokról szóló 4/2022.(II.24). önkormányzati rendelete, valamint a Szociális és Gyermekjóléti Intézményfenntartó Társulás által biztosított személyes gondoskodást nyújtó ellátásokról szóló 3/2022. (II.24). önkormányzati rendelete határozta meg. A szociális intézmény 2025. évi tény adatok alapján a fent említett feladatok ellátásával

jelentkező térítési díj bevétel kedvezmény adása nélkül, **52.136.975 Ft lenne**. A 2025. évre adott kedvezmény összesen **22.968.307 Ft volt**. A **személyi térítési díj** az intézményi térítési díj összegét nem haladhatja meg, maximálisan azzal azonos lehet. 2024-ben a személyi térítési díj egyetlen szakfeladaton, az étkeztetésen érte el egyes igénylők esetében –jövedelem-viszonyuktól függően- az intézményi térítési díj összegét. Azok fizettek maximális személyi térítési díjat az étkeztetésért, akik a mindenkori öregségi nyugdíjminimum 700%-a feletti jövedelemmel rendelkeztek. (199.500 Ft feletti jövedelem esetén) A többi szolgáltatás esetén a fenntartó(k) jelentős **kedvezményeket** állapítottak meg, melyről az ellátottakat a jogszabályban foglalt módon minden esetben az éves felülvizsgálattal egy időben értesítettük.

Az ellátást igénybe vevőknek biztosított térítési díjkedvezmények összegszerűen, településenként 2025-ben nettó áron, étkeztetésben visszaigényelt áfa,- a táblázat eltérő adatai ebből adódóan nem egyeznek - nélkül) részletes táblázata a beszámoló 2 sz. mellékletében nagyobb formátumban áttekinthető.

Tárgyi eszköz beszerzés, tárgyi feltételek

Tárgy feltételek, tárgyi eszközbeszerzés

A felhalmozási célú kiadások az intézményben 2025 -ben **11.254.746 Ft** bruttó értéken valósultak meg.

A következő felsorolás a településenkénti beszerzéseket mutatja:

Alsóörs: 39.362 Ft.-

SKRUVSTA Forgószeék, Vissle szürke:

Szentkirályszabadja: 118.455 Ft.-

Kombinált hűtőszekrény ETA 285890000E; MOPSIG 16 db-os Evőeszköz készlet,
GODMIDDAG 18 db-os étkezéslet fehér:

Litér: 39.362 Ft.-

SKRUVSTA Forgószeék, Vissle szürke:

Balatonfüzfő: 123.612 Ft.-

SKRUVSTA Forgószeék, Vissle szürke, Kombinált hűtőszekrény ETA 285890000E

Balatonalmádi (Közfoglalkoztatáshoz kötöten):**59. 110 FT.-**

Metszőolló, Vileda partvis , Elemlámpa, Lombgyűjtő zsák, Locsolótömlő 25m, Ágvágó,
Talicska

Balatonalmádi:**10.608.783 Ft.-**

Lomviken képkeret 32x32, Rödalm képkeret 21x30 fekete , BESTA váz 120x40x64 fehér + 4 polc 56x36-os + láb + 2db SELSVIKEN ajtó 60x64 mfényű világos szürke-kék + BESTA phzár/érnyil spánt 2db*2, Rödalm képkeret 13x18 fekete ,MARTORP 30db-os rozsdamentes evőeszközkészlet ,BESTA váz 60x40x64 fehér +2 db BESTA polc 56x36-os + láb + 1sb SELSVIKEN ajtó 60x64 mfényű világos szürke-kék + BESTA phzár/érnyil spánt 2db*1, GODMIDDAG szervírozó tányér 27x14 fehér , Rödalm képkeret 13x18 piros, FARGKLAR étkészlet 18 db-os matt világostürkiz, BLALIDEN üvegajtós szekrény 35x32x151 fehér ,SNIGLAR pelenkázó asztal 72x53, STIMSAV LED-spo fehér_mennyezeti spot lámpa, SKÖTSAM Pelenkázóalátét-huzat, szürke, 83x55 cm, BLUETOOTH Hangszóró, Műanyag kerti ház_KETER MANOR 6x5, S6/bors szóró_CITRONHAJ 12cm-es üv/rm ac 2db-os készlet, Fa hordozható rendszerező CHOKLADHAJ 12x11, Zsúrkocsi szürke-kék 35x45x77 RASKOG, Olaj/ecettartó 16cm üveg/rozsdamentes, Szekrény EKET 35x35x35 halvány sárga, Gurulós fiókos komód 28x69 kék , Díszpárna huzat 50x50 törtfehér/pöttyös fekete, Díszpárna belső 50x50 fehér/kemény INNER, Zöld színű 27cl-es üvegpohár, Díszpárna huzat 50x50, Nespresso Inissia fekete kapszulás kávéfőző_DeLongi EN80.B , Electrolux EW6TN3262H felültöltős mosógép, Gorenje R619EAXL6 Hűtőszekrény _Álló_88 cm-től, Electrolux LKR562055X Kerámia tűzhely, ORION OM-2818DG Grilles mikrohullámú sütő, Acélszerkezetű kiskapu_festet ill.horganyzott_WPC borítással, Pohár-tányér-evőeszközmosogatógép_Aristarco - AS50.35 EPI Dd, PG Art - egyedi rm acél tartó GN edények mosogatásához, Intézményépület felirat _ 24cm magas, Öltözőszekrény_10 rekeszes_1360x1720x450_többszínű_pléh, Gravírozott váza (vándorváza), Klímarendszer Baross 32. földszinti és tetőtéri helyiségeiben, Függyöny, Terítő, Vízfóraló RUSSEL HOBBS 27364-70/RH EDEN, Kenyérpirító PHILIPS HD2638/11 ,Klub1 munkaállomás nyitott polccal, Íróasztal 83x270x70 cm, Konténer (irodai zárható), Szekrénysor 230/90x270x40 cm, Notebook_APPLE-0_MC7W4MG/A/M28/16/256/13;6/OSX/8C/STL 12"-14,5", Könyvespolc_váró, Zárható szekrény, mosdó Pult és polc, női mosdó, Íróasztal poccal és klaviatúra tartóval, PG Art - egyedi rm acél pult fiókkal és ajtóval 1800*600*850*100 mm, PG Art - egyedi rm acél pult kézmosó medencével, csapteleppel 1200*600*850*100 mm, PG Art - rm acél pult fiókkal és ajtóval 600*600*850*100 mm,Alt - hulladéktároló edény 50 lt-es, Alto - padlóra helyezhető polc, PG Art - nagykonyhai mosogató gépállvány, Elektromos italmelegentartó 14 l-es*Masterfood, Rm acél folyékonyzappan adagoló 500ml, Dayco Z hajtogatott kéztörlő adagoló rm acél 300 lapos, Orava Zint elektromos rovarcsapda beépített

akkumulátorral és lámpával , Szalagfüggöny, 5 polcos fémállvány, 180cm-es műfenyő, Laptop táska 15,6" , Esperanza, Kétszintes zsúrkocsi_845x525x940 mm _Masterfood, GN rm. Edény 1/4 - 265x162x20 mm 0,4 L, Merőkanál - Kitchen Line - Világos szürke - 0.21 L ø100x(H)380 mm, MS office 2024 Home and Business Hungarian 1PC/MAC

Balatonalmádi – Önkormányzattól leltárba átvezetett, Idősbarát Önkormányzat Díjból vásárolt eszközök:

Samsung QEE 75Q7FAAUXXX H UHD-LCD Televízió -térítésmentes átvétel: **266. 062 Ft.**

Kisértékű eszközök: Logilink tábla 120x80;Party hangfal PEAQPPS; 2 db Mikrofon szett – vezeték nélküli; Projektor Acer H5386BDI; Vászón FunScreen Rollo Screen;

A szociális étkeztetés kormányzati funkció:

A kormányzati funkciókban dolgozó szervező-gondozó munkájához időszakosan 1 db segédmotor-kerékpárt, valamint irodai eszközöket biztosítunk.

A házi segítségnyújtás kormányzati funkció:

Balatonalmádiban a gondozók munkájához 6 db segédmotor-kerékpárt és 2 db kerékpárt biztosít intézményünk. Felsőörsön 2 db elektromos kerékpárt és robogó segíti a napi feladatvégzést. Litéren 4 db elektromos kerékpár teszi hatékonyabbá a gondozók munkavégzését. Eszközeinket minden évben, rendszeresen karban tartjuk és gondot fordítunk arra, hogy hosszú távon tudjuk használni azokat. Terveik között szerepel, hogy a jövőben minden eszközünket elektromos eszközre cserélünk, vállalva ezzel a tudatos környezetvédelmet és munkatársaink védelmét.

SZEMÉLYI FELTÉTELEK

A szociális étkeztetés kormányzati funkció

2013. január 1-től csak ½ fő szociális gondozó és szervező koordinálja az étkeztetési és házi segítségnyújtási feladatokat Balatonalmádiban, és 0,1 fő Papkeszin. Munkájához időszakosan 1 db segédmotor-kerékpárt biztosítunk. Ezt a létszámot a jogszabályok alapján a felügyeleti szerv kevésnek találta. A Balatonalmádiban a koordinátor-gondozó munkakörét átalakítottuk, tevékenysége részben területi gondozói jellegűvé vált. A területi munkáját csak helyettesítő jelleggel végzi.

A házi segítségnyújtás szolgáltatásban

Balatonalmádiban 6,5 fő területi gondozó (szociális gondozó és ápoló) és 5 fő társadalmi tiszteletdíjas végzi a szolgáltatásokat. A gondozók munkájához 5 db segédmotor-kerékpárt és 2 db kerékpárt biztosít intézményünk, illetve saját gépjármű használatát engedélyezzük.

Szentkirályszabadján 1,75 fő végez szakmai munkát (szociális gondozó és ápoló) valamint napi munkájukhoz 1 fő társadalmi tiszteletdíjas nyújt segítséget. A gondozók mindegyikének elektromos kerékpárt biztosítunk a napi munkához.

Litéren 2019. szeptember 1-től 4 fő területi gondozó (szociális gondozó és ápoló) és 2 fő társadalmi tiszteletdíjas. A munkavégzést két motorkerékpár és két elektromos kerékpár segíti

Felsőörsön 2 fő területi gondozó és 1 fő társadalmi tiszteletdíjas,

Balatonfüzfőn 4 fő gondozó (szociális gondozó és ápoló). A gondozók részére biztosított, motorkerékpár, 2 db elektromos kerékpár és kerékpár.

Alsóörsön 2 fő területi gondozó (szociális gondozó és ápoló) látta el a gondozási tevékenységeket. Munkájukat kerékpár és egy motorkerékpár segíti.

A gondozók szakmai munkáját vérnyomásmérő, vércukormérő, pulzoximéter és védőfelszerelés (szájmaszk, cipővédő, gumikesztyű, kézfertőtlenítő) segíti. Eszközellátottságuk 75 %-os.

A segédmotor kerékpárt nem használó kollégák elektromos kerékpárt, vagy kerékpárt használhatnak területi mozgásukhoz. A mobilizáltság támogatása (kerékpár, segédmotor kerékpár, elektromos kerékpár) közel 90 %-os.

Család- és gyermekjóléti szolgáltatásban:

Balatonalmádiban és Felsőörsön a rendelkezésre álló szakmai státuszok száma 4,63 fő, ebből ténylegesen betöltött volt 4,5 (szociális munkás és szociálpedagógus)

Szentkirályszabadján 1,5 fő családgondozó (szociálpedagógus) státuszból 1,5 fő betöltött.

Balatonfüzfőn a 2 fő státuszból éves viszonylatban 1,56 fővel töltöttük be a családsegítő állásokat. (szociális munkás, szociálpedagógus),

Alsóörsön 0,4 fő családgondozó áll rendelkezésre (szociális munkás), aki Balatonalmádiban áll alkalmazásban és heti két napon foglalkozik az alsóörsi ügyfelekkel.

Lovason 0,09 fő szociális munkás, aki heti két napon foglalkozik a Lovasi ügyfelekkel.

Balatonalmádiban a családgondozók az intézmény székhelyén végzik munkájukat. Rendelkezésükre áll a segítő beszélgetések idejére más csoportokkal közös használatú interjú szoba. Az adminisztratív munkát 5 számítógép, 1 központi nyomtató és fénymásoló segíti. A társult településeken az önkormányzatok biztosítják a szakmai munkához szükséges helyiségeket és felszereléseket.

A család- és gyermekjóléti központban:

A központ **szakmai létszámát** tekintve a 2025-ös évben 3 fő esetmenedzser és 1 fő tanácsadó látta el a központ esetmenedzseléssel összefüggő feladatait. A három fő esetmenedzser közül az egyik kolléga látja el a központ szakmai vezetői és esetmenedzseri feladatait, tanácsadó kollégánk pedig jelzőrendszeri koordinátorként is működik a teljes járás területén, valamint az óvodai és iskolai segítő tevékenységbe vonódik be, mint mentálhigiénés tanácsadó. Az esetmunkában részt vevő kollégákon túl kötelezően 1 fő szociális diagnózist készítő kollégát is alkalmazunk, valamint 3 iskolai szociális segítő státuszunk is rendelkezésre áll, melyből sajnos egy státusz 2025. januárjától üres. Ennek oka, a köznevelésben nyújtott magasabb fizetések elszívó hatása.

2022. január elsejétől, az ágazatirányítás javaslatára, **miniszteri kijelöléssel** intézményünk látja el 2 fővel, megyei szinten a **fogyatékoságügyi tanácsadói** feladatokat. Ezt a feladatot két fővel a megye

valamennyi járásszékhelyen működő gyermekjóléti központokon kijelölt napokon és időintervallumban biztosítjuk. Feladatellátásért külön normatív támogatás jár. Az ágazati elszívó hatás itt is érvényesült, egyik kollégánk gyógypedagógusként köznevelési intézményben folytatta munkáját ez év januárjától.

A Nappali szociális ellátás (idősek klubja) szolgáltatásban

Balatonalmádiban 1 fő klubvezető (intézményvezető-helyettes), 1 fő programszervező gondozó (szociális asszisztens),

Szentkirályszabadján 1 fő gondozó (szociális gondozó és ápoló),

Litéren 1 fő gondozó (szociális gondozó és ápoló), 1 fő klubvezető (szociálpedagógus),

Felsőörsön 1 fő gondozó (szociális gondozó és ápoló),

Balatonfüzfő 1 fő gondozó (szociális asszisztens), 1 fő klubvezető (szociálismunkás) foglalkozott a gondozottakkal.

Valamennyi településen adottak a szakmai munkához szükséges tárgyi feltételek.

Nyári diákmunka:

Diákmunka keretében immár harmadik alkalommal **2 főt foglalkoztattunk** a nyári időszakban. A diákmunkások **Balatonalmádiban** segítették a szociális ellátások szabadságolások alatti gördülékeny ellátását. Az idősek nappali ellátásban, a kulturális programokban, az ebédszállításban, az idősekkel kapcsolatos segítő tevékenységekben, valamint a gyermekek kísérésében működött közre.

Az intézményi szakdolgozók átlagos havi bruttó illetményei szolgáltatásokként 2025-ben:

Szolgáltatás	1 főre eső havi bruttó bér (e.) Ft-ban						
	Ba.	Sz.sz	L.	F.	Bf.	P	A.
Étkeztetés	186	-	-	-	-	150	-
Házi segítségnyújtás	375	382	372	354	375	484	402
Nappali szociális	471	341	482	361	418	-	-
Család - és Gyermekjóléti Szolgálat	465	490	-	489	487	486	496
Család - és Gyermekjóléti Központ	489						

„A személyes gondoskodást nyújtó szociális intézmények szakmai feladatairól és működésük feltételeiről” **szólvó 1/2000. (I. 7.) SzCsM rendelet** 6.§. 11. (bek) kötelezővé teszi a munkaruhát, valamint a 257/2000. (XII.26.) Korm. rendelet 2. sz. mellékletében foglalt ágazat specifikus munkakörökben a **védőruha** biztosítását is. A munkáltató munkaruhát ruházati költségterítéssel, egységesen br. 105.263. Ft értékben. Intézményünk belső ellenőrzése során a vizsgálat megállapította, hogy a munkaruha, védőruha szabályzat átalakításra szorul. Ezt intézményünk az újraválasztott közalkalmazotti tanáccsal 2026. június 30-ig elkészíti.

Az otthonközeli ellátásokban 2016. januárjában a **1993. évi III. tv. 58/A.§. (2h)** pontja alapján módosítási kérelemmel éltünk a Megyei Kormányhivatalhoz és az azóta megszűnt Nemzeti Rehabilitációs és Szociális Hivatalhoz, amiatt, hogy a jogszabályi változásoknak megfelelés érdekében az engedélyezett férőhelyek/kapacitások száma mindenben megfeleljen a törvényességi előírásoknak. A kapacitás korlát az állami/önkormányzati ellátókra nem vonatkozik, a többlet igényekre külön befogadást nem kell kezdeményezni házi segítségnyújtásban, amennyiben a jogszabályban foglalt szakmai működtetési foglalkoztatási kritériumokat a szolgáltató biztosítani tudja. Erre alapozottan kértünk Balatonalmádiban a megnövekedett szükségletek miatt többlet státuszt, amely még indokolt Balatonfüzfőn is.

A KÖLTSÉGVETÉS TELJESÍTÉSE

Az intézmény gazdálkodása kiegyensúlyozott volt. Intézményi szinten a működési bevételek (térítési díjak) teljesülése közel 93,6%-os **30.362.574. Ft.**

Litéren és Felsőörsön nincs tervezett térítési díj bevétel az önkormányzatok döntése alapján. Balatonalmádiban és Balatonfüzfőn a 2025-re tervezett demens szolgáltatás elindítása elmaradt, így a bevételkiesést ez okozza.

Települési bontásban:

Balatonalmádi 93,5%

Balatonfüzfő: 61,5

Szentkirályszabadja: 127%

Papkeszi: 97,9%

Alsóörs: 121,6%

A fenti adatok azt támasztják alá, hogy a tervezés körültekintően történt. Egyes településeken és kormányzati funkciókon a teljesült bevételek meghaladták a tervezettet, azonban más szolgáltatások körében bevétel elmaradás történt, de ezek a felmért kockázatok (beruházás csúszása) miatt előzetesen is számba voltak véve.

Jellemzően Papkeszi az étkeztetésben a bevételek és kiadások egyensúlya nem volt tartható, melynek oka, hogy a jogszabály szerint kapacitás szabályozás nélkül minden rászorulónak biztosítani kell a napi egyszeri meleg étkezést. Erre a szolgáltatási formára jellemző leginkább, hogy az étkezésbe kerülők jövedelmi viszonyai változásának leginkább kitett szolgáltatásról van szó, vagyis, ha olyanok igénylik, akiknek magasabb a jövedelme (nyugdíjas igénylők) akkora ugyanakkora adagszánál nagyobb bevételt tudunk realizálni, mint kisebb jövedelműeknél! A költségvetés tervezése során az étkeztetésre vonatkozóan csak bázisadatokkal tudunk dolgozni, ami nem jelzi előre a belépők jövedelmi viszonyait!

A kiadási oldalon a takarékos gazdálkodás biztosított volt. Az intézmény pótköltségvetés iránti igényt nem nyújtott be. Valamennyi szolgáltatásban a tervezett kiadásokhoz képest mind a személyi, mind a dologi kiadások 100% alatt maradtak.

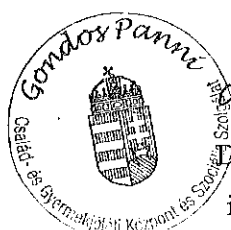
A gazdálkodás egyensúlya érdekében számos takarékosági intézkedést működtetünk évek óta (központi fogyóeszköz beszerzések, fogyóeszközök felhasználásának szigorítása, stb), amellyel sikerül a költségvetést folyamatos egyensúlyban tartani.

Intézményünk együttműködik az ÁSZ korrupcióelleni programjában.

Az intézményvezető a 370/2011. (XII. 31.) Korm. rendelet szerinbti belső kontroll nyilatkozatot megtette.

Rendszeresen részt vesz a költségvetési szervek vezetőinek 2 évente kötelező ÁBPE képzésén.

Balatonalmádi, 2026. április 28.



Dr. Sajtos Ildikó
intézményvezető

Melléletek:

1. Teljesítmismutatók alakulása egyes szolgáltatásokban településenként, bontásban
2. A kliensek számára 2025-ben nyújtott kedvezmények kimutatása- összesítve ellátástípusonként
3. Belső kontroll nyilatkozat

1.sz. melléklet

A normatíva igénylést alátámasztó adatok 2025-ben településenként

Kormányzati Funkció	január	február	március	április	május	június	július	augusztus	szepetember	október	november		december		összesen												
											lát. sz.	fü	lát. sz.	fü	lát. sz.	fü											
102 031 Nappali ell.																											
Balatonalmádi ékezők	14	0,636	23	1,15	22	1,05	24	1,2	24	1,143	18	0,9	21	0,913	27	1,35	28	1,2727	28	1,27	28	1,4	22	1,05	279	1,12	1
Balatonalmádi	646	29,36	577	28,85	624	29,7	596	29,8	627	29,86	620	30,1	716	31,13	633	31,65	692	31,455	653	29,68	637	31,9	713	34	7716	30,99	31
Balatonalmádi össz.	660	30,00	600	30,00	646	30,00	620	30,00	651	31,00	620	31,00	737	32,04	660	33,00	720	32,73	681	30,95	665	33,25	735	35,0	7995	32,11	32
Személyirányzabadi	521	23,68	500	25	525	25	500	25	512	24,38	478	23,9	566	24,61	500	25	550	25	491	22,32	454	22,7	495	23,6	6092	24,47	24
Ltér	660	30	600	30	630	30	600	30	630	30	600	30	690	30	600	30	660	30	630	28,64	570	28,5	630	30	7500	30,12	30
Felsőörs	440	20	400	20	420	20	400	20	420	20	400	20	460	20	400	20	440	20	440	19,09	380	19	420	20	5000	20,08	20
Balatonfűzfő	571	25,95	520	26	537	25,6	505	25,3	514	24,48	493	24,65	567	24,65	493	24,65	530	24,091	484	22,00	434	21,7	493	23,5	6141	24,66	25
Mindösszesen:	2852	129,6	2620	131	2758	131	2625	131	2727	129,9	2591	129,6	3020	131,3	2653	132,7	2900	131,82	2706	123,00	2503	125	2773	132	32728	131,44	131
Havi oszlopok:	22	22	20	20	21	21	20	20	21	21	20	20	23	20	20	22	22	22	22	22	20	20	21	21	252	249	
107 052 Házi segítség	Szo. segítés látogatásszám																										
Balatonalmádi	19	1	21	1	13	1	10	0,476	12	0,6	8	0,348	9	0,45	10	0,4545	12	0,55	10	0,5	10	0,5	12	0,57	158	0,63	1
Személyirányzabadi	22	1	10	0	0	0	0	0	0	0	0	0	0	0	0	0	0	0	0	0	0	0	0	0	32,00	0,13	0
Ltér	44	2	40	2	40	2	40	1,905	40	2	32	1,391	20	1	18	0,8182	9	0,41	19	0,95	20	0,95	20	0,95	364,00	1,46	1
Felsőörs	22	1	20	1	20	1	20	0,952	20	1	23	1	20	1	17	0,7727	21	0,95	19	0,95	20	0,95	20	0,95	243,00	0,98	1
Alsóörs	9	0	8	0	0	0	0	0	0	0	0	0	0	0	0	0	0	0	0	0	0	0	0	0	17,00	0,07	0
Balatonfűzfő	0	0	0,00	0	0	0	0	0	0	0	0	0	0	0	0	0	0	0	0	0	0	0	0	0	0,00	0,00	0
Papkeszi	0	0	0	0	0	0	0	0	0	0	0	0	0	0	0	0	0	0	0	0	0	0	0	0	0,00	0,00	0
Mindösszesen:	116	5	99,00	5	85	4	73	4	70	3,333	72	3,6	63	2,739	49	2,45	45	2,05	42	1,91	48	2,4	52	2,48	814	3,27	3
107 052 Házi segítség	Személyi gondozás órászáma. Az óraszám/21 = normatíva igénylés																										
Balatonalmádi	800,32	38,11	695,75	33,13	750,64	35,7	620,3	29,5	609,11	29,01	584,45	27,83	693,76	33,04	628,55	29,93	696,93	33,19	696,990	33,19	607,51	28,9	616,94	29,4	8001,25	31,75	32
Személyirányzabadi	267,98	12,76	247,98	11,81	257,41	12,3	254,66	12,1	230,07	10,96	249,24	11,87	268,00	12,76	230,50	10,98	226,32	10,78	291,41	13,88	212,57	10,1	204,90	9,76	2941,04	11,67	12
Ltér	567,19	27,01	507,20	24,15	518,72	24,7	488,54	23,3	499,44	23,78	509,44	24,26	629,02	29,95	557,60	26,55	567,96	27,05	574,15	27,34	528,60	25,2	567,76	27	6515,62	25,86	26
Felsőörs	322,63	15,36	295,63	14,08	318,5	15,2	303,28	14,4	303,28	14,44	303,28	14,44	348,78	16,61	303,28	14,44	336,13	16,01	318,50	15,17	287,11	13,7	303,28	14,4	3743,68	14,86	15
Alsóörs	264,53	12,60	248,69	11,84	257,39	12,3	279,37	13,3	223,59	10,65	265,70	12,65	269,35	12,83	215,37	10,26	286,63	13,65	258,45	12,31	257,78	12,3	223,87	10,7	3050,72	12,11	12
Balatonfűzfő	545,92	26,00	538,81	25,66	549,97	26,2	525,88	25	489,48	23,31	528,46	25,16	560,78	26,7	518,62	24,7	559,84	26,66	549,14	26,15	501,81	23,9	520,04	24,8	6388,75	25,35	25
Papkeszi	148,31	7,06	149,12	7,101	148,75	7,08	141,62	6,74	141,62	6,744	141,62	6,744	145,70	6,938	146,28	6,966	146,56	6,98	144,90	6,90	128,14	6,1	134,62	6,41	1717,24	6,81	7
Mindösszesen:	2916,88	138,90	2683,18	127,77	2801,38	133	2613,65	124	2496,59	118,9	2582,19	123	2915,39	138,8	2600,2	123,8	2820,37	134,30	2833,54	134,93	2523,52	120	2571,41	122	32358,30	128,41	128
107 051 Szociális Ékeztetés	é. n. sz.																										
Klub ékeztetés	14	0,636	23	1,15	22	1,05	24	1,2	24	1,143	18	0,9	21	0,913	27	1,35	28	1,2727	28	1,27	28	1,4	22	1,05	279	1,12	1
Ékeztetés	1109	50,41	1068	53,4	1130	53,8	1114	55,7	1135	54,05	1080	54	1274	55,39	996	49,8	1162	52,818	1138	51,73	1031	51,6	967	46	13204	53,03	53
Balatonalmádi össz.	1123	51,05	1091	54,55	1152	54,9	1138	56,9	1159	55,19	1098	54,9	1295	56,3	1023	51,15	1190	54,091	1166	53,00	1059	53	989	47,1	13483	54,15	54,15
Papkeszi	296	13,45	308	15,4	313	14,9	299	15	322	15,33	312	15,6	332	14,43	304	15,2	342	15,545	317	14,41	286	14,3	227	10,8	3658	14,69	14,69
Összesen:	1419	64,5	1399	69,95	1465	69,8	1437	71,9	1481	70,52	1410	70,5	1627	70,74	1327	66,35	1532	69,6	1483	67,41	1345	67	1216	57,9	17141,00	68,84	69
																											17141

2025. évben munkanapok száma: 252
 Kig. TV. Szerint az éves osztozás: 249 (Szo. ékeztetésben és Szo. Segítésben)
 HS személyi gondozásban : gondozási óraszám/21 = elszámolható normatív mutató

2.sz. melléklet

A kliensek számára 2025-ben nyújtott kedvezmények kimutatása- összesítve ellátástípusonként

Település	Szakfeladatok	2025.01.01-2025.03.31.-ig					2025.04.01-2025.12.31.-ig									
		int.tér. díj:	étkészítés kiszállítással (ebből kiszállítás 300 Ft)	adagszám/óraszám mélkül kiszállítással	adagszám/óraszám mélkül kiszállítással	Bevétel intézményi értékesítési díjjal	Tényleges bevétel a kedvezményekkel csökkentve	A kedvezmény összege	int.tér. díj:	étkészítés kiszállítással mélkül kiszállítással	adagszám/óraszám mélkül kiszállítással	adagszám/óraszám mélkül kiszállítással	Bevétel int.térít díjjal	Tényleges bevétel a kedvezményekkel csökkentve	A kedvezmény összege	Éves összes kedvezmény
Balmazújváros	É (adagszám)	1595	1930	971	2395	6 171 095	4 432 525	1 738 570	1775	2 135	2 732	7 385	20 616 275	14 629 250	5 987 025	7 725 595
	HS SZG(óraszám)	880		2000		1 760 000	1 448 308	311 692	1000		5 155		5 154 580	4 082 385	1 072 195	1 383 887
	HS SZS (óraszám)	3195		45		143 775	72 000	71 775	3425		54		184 950	87 475	97 475	169 250
Szentkirály	IK (létoágatásszám)	0		1906		-	-	-	0		6 089		-	-	-	-
	HS SZG(óraszám)	260		645,9		167 934		167 934	5		1 826		9 131		9 131	177 065
	HS SZS (óraszám)	3455		16		55 280		55 280	3450		-		-		-	55 280
Létféreg	IK (létoágatásszám)	0		1546		-	-	-	0		4 545		-	-	-	-
	HS SZG(óraszám)	230		1326,5		305 095		305 095	350		4 101		1 435 455		1 435 455	1 740 550
	HS SZS (óraszám)	3455		63		217 665		217 665	3595		119		427 805		427 805	645 470
Felsőörs	IK (létoágatásszám)	0		1890		-	-	-	0		5 610		-	-	-	-
	HS SZG(óraszám)	0		812,9		-	-	-	0		2 437		-	-	-	-
	HS SZS (óraszám)	3295		31,5		103 793		103 793	3490		90		314 100		314 100	417 893
Bátonyterenye	IK (létoágatásszám)	0		1260		-	-	-	0		3 740		-	-	-	-
	HS SZG(óraszám)	880		1513,5		1 256 205	52 985	1 203 220	805		4 406		3 546 830	310 840	3 235 990	4 439 210
	HS SZS (óraszám)	830		0		-	-	-	0		-		-	-	-	-
Alsóörs	IK (létoágatásszám)	0		1628		-	-	-	0		4 513		-	-	-	-
	HS SZG(óraszám)	260		653,5		169 910	42 520	127 390	1090		1 932		2 105 335	193 150	1 912 185	2 039 575
	HS SZS (óraszám)	3270		8,5		27 795	2 765	25 030	3870		-		-	-	-	25 030
Papkeszi	É (adagszám)	1495		917		1 370 915	874 535	496 380	1745		2 741		4 783 045	2 433 590	2 349 455	2 845 835
	HS SZG(óraszám)	935		409,5		382 883	113 970	268 913	1225		1 165		1 427 125	392 370	1 034 755	1 303 668
	HS SZS (óraszám)	935		0		-	-	-	1225		-		-	-	-	-
						12 132 344	7 039 608	5 092 736				40 004 631	22 129 060	17 875 571	22 968 307	